

【物理・化学・生物、衛生、薬理、薬剤、病態・薬物治療、法規・制度・倫理、実務】

◎指示があるまで開いてはいけません。

### 注 意 事 項

- 1 試験問題の数は、問1から問90までの90問。  
9時30分から11時までの90分以内で解答すること。
- 2 解答方法は次のとおりである。
  - (1) 必須問題の各問題の正答数は、1つである。  
問題の選択肢の中から答えを1つ選び、次の例にならって答案用紙に記入すること。なお、2つ以上解答すると、誤りになるから注意すること。

(例) 問400 次の物質中、常温かつ常圧下で液体のものはどれか。1つ選べ。

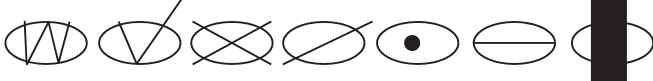
- |           |           |         |
|-----------|-----------|---------|
| 1 塩化ナトリウム | 2 プロパン    | 3 ナフタレン |
| 4 エタノール   | 5 炭酸カルシウム |         |


正しい答えは「4」であるから、答案用紙の

問400 1 2 3 4 5 6 7 8 9 10 のうち 4 を塗りつぶして

問400 1 2 3 4 5 6 7 8 9 10 とすればよい。

- (2) 解答は、○の中全体をHBの鉛筆で濃く塗りつぶすこと。塗りつぶしが薄い場合は、解答したことにならないから注意すること。

悪い解答例  (採点されない)

- (3) 解答を修正する場合は、必ず「消しゴム」で跡が残らないように完全に消すこと。鉛筆の跡が残ったり、「」のような消し方などをした場合は、修正又は解答したことにならないから注意すること。
  - (4) 答案用紙は、折り曲げたり汚したりしないよう、特に注意すること。
- 3 設問中の科学用語のそのものやその外国語表示（化合物名、人名、学名など）には誤りはないものとして解答すること。ただし、設問が科学用語そのもの又は外国語の意味の正誤の判断を求めている場合を除く。
  - 4 問題の内容については質問しないこと。

必須問題 【物理・化学・生物】

問1 双極子モーメントが最も大きい分子はどれか。1つ選べ。

- 1 HF      2 HCl      3 HBr      4 HI      5 H<sub>2</sub>

問2 コロイド粒子の物性と最も関連性のない現象はどれか。1つ選べ。

- 1 チンダル現象      2 ブラウン運動      3 塩析  
4 コンプトン散乱      5 電気二重層の形成

問3 放射性核種のうち、 $\beta^+$ 線を放出するのはどれか。1つ選べ。

- 1 <sup>14</sup>C      2 <sup>18</sup>F      3 <sup>32</sup>P      4 <sup>35</sup>S      5 <sup>60</sup>Co

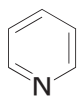
問4 最も強い陽イオン交換能をもつ樹脂の交換基はどれか。1つ選べ。

- 1 2級アミン      2 3級アミン      3 スルホン酸  
4 カルボン酸      5 4級アンモニウム

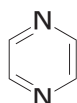
問5 「溶液は赤紫色を呈し、その硫酸酸性溶液に過酸化水素試液を加えるとき、泡だって脱色する」ことによって確認される化合物はどれか。1つ選べ。

- 1 過マンガン酸塩      2 臭素酸塩      3 第一鉄塩  
4 第二銅塩      5 ヨウ化物

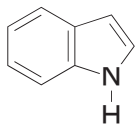
問6 核酸塩基であるアデニンとグアニンに共通する複素環骨格はどれか。1つ選べ。



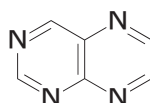
1



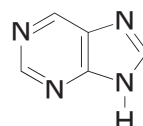
2



3



4



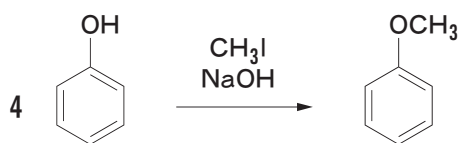
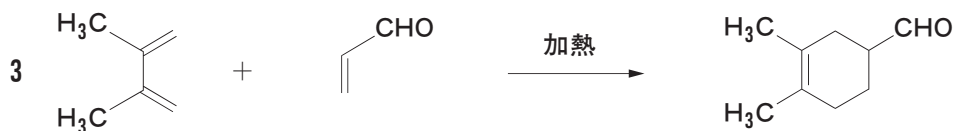
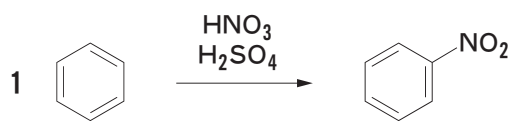
5

問7 AとBが互いに立体配座（コンホメーション）異性体でないのはどれか。

1つ選べ。

	1	2	3	4	5
A					
B					

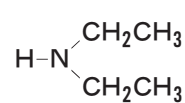
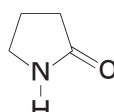
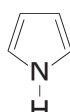
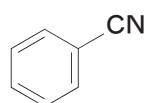
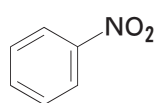
問 8 付加反応はどれか。1つ選べ。



問 9 次亜塩素酸の塩素の酸化数は +1 である。次亜塩素酸の化学式はどれか。  
1つ選べ。

- 1 HClO      2 HClO<sub>2</sub>      3 HClO<sub>3</sub>      4 HClO<sub>4</sub>      5 ClO<sub>2</sub>

問 10 塩基性が最も強い含窒素化合物はどれか。1つ選べ。



1

2

3

4

5

問 11 心臓に関する記述のうち、誤っているのはどれか。1つ選べ。

- 1 全身から集まってきた血液は、右心房に流入する。
- 2 三尖弁は、左心房と左心室の間に存在する。
- 3 洞房結節は、拍動のペースメーカーとして働く。
- 4 冠状動脈は、心筋に酸素と栄養素を供給する。
- 5 心筋の収縮には、 $\text{Ca}^{2+}$ が関与する。

問 12 血小板の前駆細胞はどれか。1つ選べ。

- 1 赤芽球
- 2 肥満細胞
- 3 巨核球
- 4 マクロファージ
- 5 形質細胞

問 13 タンパク質の翻訳後修飾において、糖鎖による修飾を受けるアミノ酸残基はどれか。1つ選べ。

- 1 L-アラニン
- 2 L-システイン
- 3 L-トリプトファン
- 4 L-アスパラギン
- 5 L-グルタミン酸

問 14 ヒトの染色体に関する記述のうち、誤っているのはどれか。1つ選べ。

- 1 23 対の染色体から構成される。
- 2 男性は X、Y の性染色体をもつ。
- 3 DNA はヒストンと結合している。
- 4 分裂期の細胞で明瞭に観察される。
- 5 末端部分をセントロメアとよぶ。

問 15 マイコプラズマに関する記述のうち、正しいのはどれか。1つ選べ。

- 1 一般細菌より大型である。
- 2 真核生物である。
- 3 増殖には生細胞への寄生が必要である。
- 4 細胞壁をもたない。
- 5 病原性は知られていない。

必須問題 【衛生】

問 16  $n-3$  系脂肪酸はどれか。1つ選べ。

- |                   |                   |          |
|-------------------|-------------------|----------|
| 1 リノール酸           | 2 オレイン酸           | 3 アラキドン酸 |
| 4 $\alpha$ -リノレン酸 | 5 $\gamma$ -リノレン酸 |          |

問 17 毒素型食中毒を引き起こす菌はどれか。1つ選べ。

- 1 *Clostridium perfringens*
- 2 *Salmonella enterica* serovar Enteritidis
- 3 *Staphylococcus aureus*
- 4 *Vibrio parahaemolyticus*
- 5 *Campylobacter jejuni*

問 18 人口動態統計における「死産」の定義について正しいのはどれか。1つ選べ。

- 1 妊娠満 1 週以後の死児の出産
- 2 妊娠満 4 週以後の死児の出産
- 3 妊娠満 12 週以後の死児の出産
- 4 妊娠満 28 週以後の死児の出産
- 5 妊娠満 35 週以後の死児の出産

問 19 要因曝露に起因する疾病発生頻度が得られる疫学研究手法はどれか。1つ選べ。

- 1 無作為化比較試験      2 症例対照研究      3 記述疫学  
4 横断研究              5 コホート研究

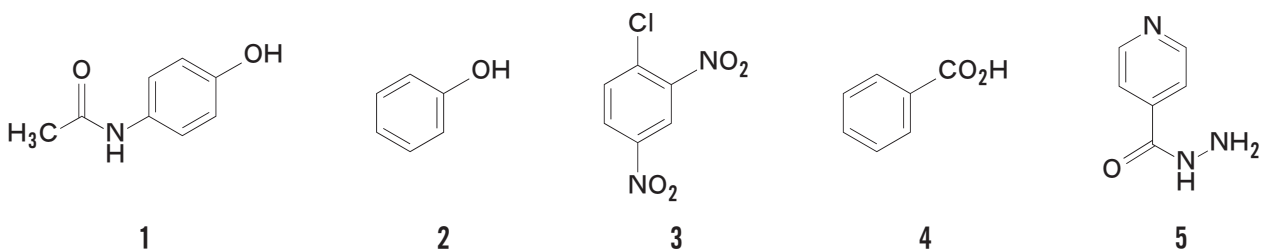
問 20 世界保健機関（WHO）が直接担当しない活動はどれか。1つ選べ。

- 1 感染症対策      2 衛生統計      3 地球温暖化防止対策  
4 エイズ対策      5 たばこ対策

問 21 感染症の予防及び感染症の患者に対する医療に関する法律（感染症法）に定められた感染症のうち、平成 23 年以前に国内においてヒトでの報告例がないのはどれか。1つ選べ。

- 1 コレラ  
2 レジオネラ症  
3 細菌性赤痢  
4 つつが虫病  
5 鳥インフルエンザ（H5N1）

問 22 グリシン抱合を受ける化合物はどれか。1つ選べ。





問 23 シアン中毒の解毒剤として用いられる薬物はどれか。1つ選べ。

- 1 チオ硫酸ナトリウム
- 2 プラリドキシムヨウ化物 (PAM)
- 3 ナロキソン
- 4 デフェロキサミン
- 5 ジメルカプロール

問 24 水道法施行規則に基づいてその含有量の下限值が定められている水道水成分はどれか。1つ選べ。

- 1 ナトリウム及びその化合物
- 2 残留塩素
- 3 カルシウム、マグネシウム等 (硬度)
- 4 亜鉛及びその化合物
- 5 塩化物イオン

問 25 環境基本法で規定された以下の公害のうち、環境基準が設定されていないのはどれか。1つ選べ。

- |        |        |        |
|--------|--------|--------|
| 1 騒音   | 2 振動   | 3 大気汚染 |
| 4 水質汚濁 | 5 土壌汚染 |        |

必須問題 【薬理】

問 26 インスリン受容体はどれに分類されるか。1つ選べ。

- |                  |                  |
|------------------|------------------|
| 1 Gq タンパク質共役型受容体 | 2 Gi タンパク質共役型受容体 |
| 3 イオンチャネル内蔵型受容体  | 4 酵素内蔵型受容体       |
| 5 核内受容体          |                  |

問 27 プロプラノロールは、気管支ぜん息患者において気管支狭窄を起こすことがある。この作用機序はどれか。1つ選べ。

- 1 ムスカリン性アセチルコリン受容体遮断
- 2 アドレナリン  $\alpha_1$  受容体遮断
- 3 アドレナリン  $\beta_2$  受容体遮断
- 4 ヒスタミン  $H_1$  受容体遮断
- 5 ロイコトリエン受容体遮断

問 28 コリンエステラーゼを可逆的に阻害するのはどれか。1つ選べ。

- |             |                 |           |
|-------------|-----------------|-----------|
| 1 アトロピン     | 2 カルバコール        | 3 エドロホニウム |
| 4 ブチルスコポラミン | 5 プラリドキシム (PAM) |           |

問 29 リドカインの局所麻酔作用発現に関わる作用点はどれか。1つ選べ。

- |                         |                               |
|-------------------------|-------------------------------|
| 1 ヒスタミン $H_1$ 受容体       | 2 セロトニン 5-HT <sub>3</sub> 受容体 |
| 3 電位依存性 $Na^+$ チャネル     | 4 アデニル酸シクラーゼ                  |
| 5 GABA <sub>B</sub> 受容体 |                               |

問 30 ムスカリン性アセチルコリン受容体遮断により、抗パーキンソン病作用を示すのはどれか。1つ選べ。

- |           |              |         |
|-----------|--------------|---------|
| 1 アマнтаジン | 2 トリヘキシフェニジル | 3 セレギリン |
| 4 エンタカポン  | 5 ブロモクリプチン   |         |

問 31 選択的セロトニン・ノルアドレナリン再取込み阻害により抗うつ作用を示すのはどれか。1つ選べ。

- |          |           |          |
|----------|-----------|----------|
| 1 パロキセチン | 2 ミアンセリン  | 3 アモキサピン |
| 4 トラゾドン  | 5 ミルナシプラン |          |

問 32 ジゴキシンの強心作用の機序はどれか。1つ選べ。

- |  |  |
|--|--|
| 1 アドレナリン $\beta_1$ 受容体刺激                     | 2 $\text{Na}^+\text{-K}^+\text{-2Cl}^-$ 共輸送系阻害 |
| 3 $\text{Na}^+, \text{K}^+\text{-ATPase}$ 阻害 | 4 ホスホジエステラーゼⅢ阻害                                |
| 5 アデニル酸シクラーゼ活性化                              |  |

問 33 血管平滑筋のアドレナリン  $\alpha_1$  受容体の選択的遮断により、降圧作用を示すのはどれか。1つ選べ。

- |           |         |           |
|-----------|---------|-----------|
| 1 ベタキソロール | 2 ロサルタン | 3 フェントラミン |
| 4 プラゾシン   | 5 クロニジン |           |

問 34 急性膵炎の治療に用いられるタンパク質分解酵素阻害薬はどれか。1つ選べ。

- 1 プロパンテリン      2 ウルソデオキシコール酸      3 フロプロピオン  
4 ニザチジン      5 ナファモスタット

問 35 ペルオキシソーム増殖剤応答性受容体 (PPAR) $\alpha$  を刺激するのはどれか。  
1つ選べ。

- 1 フルバスタチン      2 エゼチミブ      3 コレスチラミン  
4 フェノフィブラート      5 コルヒチン

問 36 トラネキサム酸の止血作用の機序はどれか。1つ選べ。

- 1 トロンビン阻害      2 アンチトロンビンⅢ阻害      3 組織因子阻害  
4 第 Xa 因子阻害      5 プラスミン阻害

問 37 シクロスポリンの免疫抑制作用の機序はどれか。1つ選べ。

- 1 カルシニューリンの阻害  
2 ジヒドロ葉酸還元酵素の阻害  
3 ピリミジン合成経路の阻害  
4 プリン合成経路の阻害  
5 インターロイキン-6 (IL-6) 受容体の遮断

問 38 セラトロダストの抗アレルギー作用の機序はどれか。1つ選べ。

- 1 ロイコトリエン受容体遮断
- 2 トロンボキサン A<sub>2</sub> 受容体遮断
- 3 シクロオキシゲナーゼ-2 阻害
- 4 5-リポキシゲナーゼ阻害
- 5 ホスホリパーゼ A<sub>2</sub> 阻害

問 39 核酸合成を阻害し、抗真菌作用を示すのはどれか。1つ選べ。

- |          |           |           |
|----------|-----------|-----------|
| 1 ナイスタチン | 2 フルシトシン  | 3 ミカファンギン |
| 4 ミコナゾール | 5 テルビナフィン |           |

問 40 閉経後乳がん治療薬レトロゾールの作用機序はどれか。1つ選べ。

- 1 アロマターゼ阻害
- 2 トポイソメラーゼII阻害
- 3 ジヒドロ葉酸還元酵素阻害
- 4 アンドロゲン受容体遮断
- 5 エストロゲン受容体遮断

必須問題 【薬剤】

問 41 胃内容排出速度を上昇させる薬物はどれか。1つ選べ。

- 1 アトロピン                      2 イミプラミン              3 プロパンテリン  
4 メトクロプラミド              5 モルヒネ

問 42 アルブミンに最も結合しやすいのはどれか。1つ選べ。

- 1 イヌリン                      2 ゲンタマイシン              3 ワルファリン  
4 クレアチニン                      5 リチウム

問 43 種々のシトクロム P450 分子種の発現を誘導する代表的な薬物はどれか。  
1つ選べ。

- 1 イトラコナゾール              2 エリスロマイシン              3 セファレキシシン  
4 シメチジン                      5 フェノバルビタール

問 44 薬物の尿中排泄に重要な働きをする腎小体を糸球体とともに構成しているのは  
どれか。1つ選べ。

- 1 ヘンレ係蹄                      2 ボーマン嚢                      3 集合管  
4 近位尿細管                      5 遠位尿細管

問 45 ある薬物が併用薬物の体内動態を変動させる要因のうち、併用薬物の血中濃度を低下させるのはどれか。1つ選べ。

- |              |             |           |
|--------------|-------------|-----------|
| 1 消化管吸収の促進   | 2 肝代謝酵素の阻害  | 3 胆汁排泄の阻害 |
| 4 腎尿細管再吸収の阻害 | 5 腎尿細管分泌の阻害 |           |

問 46 薬物動態が線形モデルに従うとき、投与量に比例するパラメータはどれか。1つ選べ。

- |            |               |         |
|------------|---------------|---------|
| 1 吸収速度定数   | 2 血中濃度時間曲線下面積 | 3 消失半減期 |
| 4 全身クリアランス | 5 分布容積        |         |

問 47 薬物動態に線形性が成り立っているとき、経口投与後の平均吸収時間を算出する式はどれか。1つ選べ。ただし、経口投与後と静脈内投与後の平均滞留時間(MRT)を、それぞれ  $MRT_{po}$  と  $MRT_{iv}$  とする。

- |                         |                         |                         |
|-------------------------|-------------------------|-------------------------|
| 1 $MRT_{po} + MRT_{iv}$ | 2 $MRT_{po} - MRT_{iv}$ | 3 $MRT_{iv} - MRT_{po}$ |
| 4 $MRT_{po} / MRT_{iv}$ | 5 $MRT_{iv} / MRT_{po}$ |                         |

問 48 薬物の血中濃度測定に基づいて投与設計を行う条件として、必要性が最も低いのはどれか。1つ選べ。

- 1 患者からの採血が可能であること
- 2 薬物定量法が確立していること
- 3 薬物の有効血中濃度域が広いこと
- 4 薬物の有効血中濃度域が既知であること
- 5 薬物血中濃度と薬理効果の間に相関関係があること

問 49 フルオロウラシルのプロドラッグはどれか。1つ選べ。

- 1 ドキシフルリジン      2 エノシタビン      3 シスプラチン  
4 イリノテカン      5 シクロホスファミド

問 50 弱酸性薬物の水溶液の pH が、その薬物の  $pK_a$  より 2 高いとき、水溶液中の薬物の分子形：イオン形の存在比に最も近いのはどれか。1つ選べ。

分子形：イオン形

- 1      1：100  
2      1：10  
3      1：1  
4      10：1  
5      100：1

問 51 日本薬局方製剤総則で、口腔内に適用する製剤に分類されるのはどれか。1つ選べ。

- 1 分散錠      2 チュアブル錠      3 口腔内崩壊錠  
4 付着錠      5 発泡錠

問 52 曇点を有する界面活性剤はどれか。1つ選べ。

- 1 ステアリン酸ナトリウム  
2 ベンザルコニウム塩化物  
3 ポリオキシソルビタン脂肪酸エステル  
4 レシチン  
5 ラウリル硫酸ナトリウム



問 53 薬物の結晶多形を検出できる方法はどれか。1つ選べ。

- 1 空気透過法      2 X線回折法      3 旋光度法
- 4 粘度測定法      5 気体吸着法

問 54 水中油型の乳剤性基剤はどれか。1つ選べ。

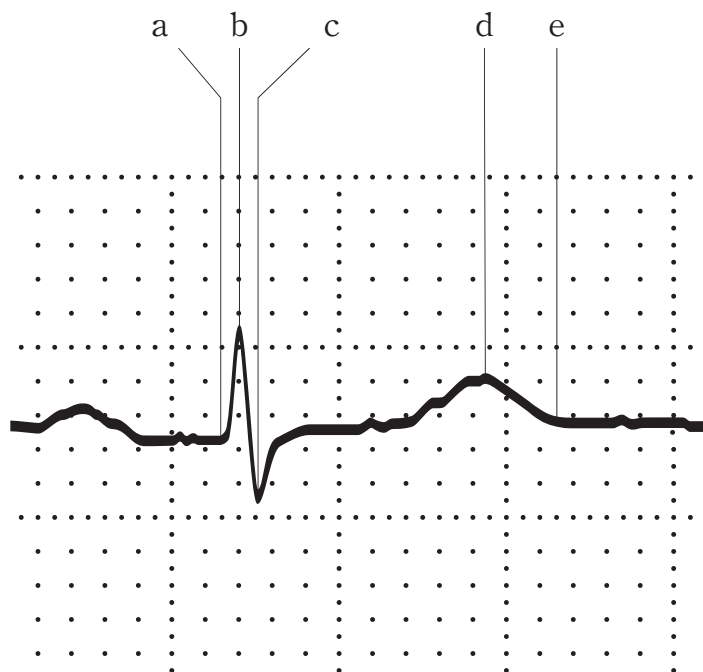
- 1 マクロゴール      2 白色ワセリン      3 精製ラノリン
- 4 流動パラフィン      5 親水クリーム

問 55 日本薬局方で散剤に対して規定されている試験法はどれか。1つ選べ。

- 1 エンドトキシン試験法
- 2 不溶性微粒子試験法
- 3 微生物限度試験法
- 4 重金属試験法
- 5 溶出試験法

必須問題 【病態・薬物治療】

問 56 以下の心電図第Ⅱ誘導で、QT 間隔に相当するのはどれか。1つ選べ。



- 1 a-c 間      2 b-d 間      3 c-d 間  
4 a-d 間      5 a-e 間

問 57 以下の胃潰瘍治療薬のうち、高プロラクチン血症を起こす危険性のある薬物はどれか。1つ選べ。

- 1 ミソプロストール  
2 プログルミド  
3 スルピリド  
4 ピレンゼピン塩酸塩水和物  
5 スクラルファート水和物

問 58 ネフローゼ症候群に関する記述のうち、正しいのはどれか。1つ選べ。

- 1 すべての場合に、高血圧を呈する。
- 2 すべての場合に、低アルブミン血症を呈する。
- 3 高コレステロール血症になることはまれである。
- 4 浮腫を伴うことはまれである。
- 5 小児での発症はまれである。

問 59 尿路結石に関する記述のうち、誤っているのはどれか。1つ選べ。

- 1 腎結石、尿管結石、膀胱結石及び尿道結石に分類される。
- 2 主症状は、疼痛と血尿である。
- 3 結石が膀胱に落下すると、痛みは消失する。
- 4 自然排石は、まれである。
- 5 超音波検査により診断できる。

問 60 正常妊娠に関する記述のうち、正しいのはどれか。1つ選べ。

- 1 受精直後から、尿妊娠反応検査が陽性となる。
- 2 妊娠の経過とともに、母体のクレアチニンクリアランスが低下する。
- 3 妊娠の経過とともに、母体の血清アルブミン値が上昇する。
- 4 妊娠の経過とともに、薬物の催奇形性に対する感受性が高くなる。
- 5 妊娠の経過とともに、母体は鉄欠乏性貧血を起こしやすい。

問 61 クッシング症候群の病態に関する記述のうち、誤っているのはどれか。

1つ選べ。

- |         |         |           |
|---------|---------|-----------|
| 1 満月様顔貌 | 2 中心性肥満 | 3 高カリウム血症 |
| 4 耐糖能異常 | 5 無月経   |           |

問 62 うつ病性障害の主な症状に該当しないのはどれか。1つ選べ。

- |        |       |      |        |        |
|--------|-------|------|--------|--------|
| 1 記憶障害 | 2 悲哀感 | 3 不眠 | 4 思考障害 | 5 自殺念慮 |
|--------|-------|------|--------|--------|

問 63 アレルギー性鼻炎の治療薬として、正しいのはどれか。1つ選べ。

- |         |             |             |
|---------|-------------|-------------|
| 1 シメチジン | 2 タクロリムス水和物 | 3 クラリスロマイシン |
| 4 レバミピド | 5 セチリジン塩酸塩  |             |

問 64 関節リウマチに関する記述のうち、誤っているのはどれか。1つ選べ。

- 1 女性に多い。
- 2 初期症状に、朝の手指のこわばりがある。
- 3 関節の炎症は、対称性に起こる。
- 4 主な関節病変は、滑膜炎である。
- 5 腫瘍壊死因子  $\alpha$  (TNF- $\alpha$ ) の産生低下により発症する。

問 65 レジオネラ・ニューモフィラ (*Legionella pneumophila*) 感染症及びその治療について正しいのはどれか。1つ選べ。

- 1 原因菌は、グラム陰性球菌である。
- 2 主に血液を介して感染する。
- 3 市中肺炎の中で最も頻度が高い。
- 4 集団発生が見られる。
- 5 ペニシリン系抗生物質の静脈内投与が、第一選択である。

問 66 子宮頸がんに関する記述のうち、正しいのはどれか。1つ選べ。

- 1 60歳代に発症のピークがある。
- 2 ヘルペスウイルスが、発症の主な原因となる。
- 3 予防には、ワクチンが有効である。
- 4 組織学的には、腺がんの割合が多い。
- 5 血清 CEA (carcinoembryonic antigen) 値が上昇する。

問 67 市販後に比べ、治験で得られる情報には限界がある。その原因となる治験の特徴として、誤っているのはどれか。1つ選べ。

- 1 症例数が少ない。
- 2 交絡要因が多い。
- 3 使用期間が短い。
- 4 併用薬や併用療法に制限が加えられている。
- 5 被験者の年齢幅が狭い。

問 68 EBM の実践において、以下の情報源の中でエビデンスレベルが最も高い情報源はどれか。1つ選べ。

- |   |         |   |         |   |             |
|---|---------|---|---------|---|-------------|
| 1 | メタアナリシス | 2 | 症例報告    | 3 | ケースコントロール研究 |
| 4 | 専門家の意見  | 5 | アウトカム研究 |   |             |

問 69 抗悪性腫瘍薬の治療効果に関する真のエンドポイントとして適切なのはどれか。1つ選べ。

- |   |            |   |         |   |         |
|---|------------|---|---------|---|---------|
| 1 | 腫瘍径の縮小     | 2 | 生存期間の延長 | 3 | 投与薬剤の減量 |
| 4 | 腫瘍マーカー値の低下 | 5 | 体重の増加   |   |         |

問 70 SOAP 形式による患者記録の作成において、A (Assessment) に記すべき内容として適切なのはどれか。1つ選べ。

- 1 患者は、先週末より筋肉痛があると訴えている。
- 2 2週間前に、シンバスタチンの服用を開始した。
- 3 薬剤性の筋障害が疑われる。
- 4 薬物アレルギーの既往はない。
- 5 処方医に、シンバスタチンの中止を提案する。

必須問題 【法規・制度・倫理】

問 71 薬事法で薬局の管理者の義務とされているのはどれか。1つ選べ。

- 1 薬局開設許可証を掲示すること
- 2 薬局の業務内容について都道府県知事に報告すること
- 3 薬局の管理に関する事項を記録するための帳簿を備えること
- 4 勤務する薬剤師その他の従業者を監督すること
- 5 薬局の休止、廃止又は再開に関する届出をすること

問 72 医薬品製造販売業の許可を得るために適合する必要がある基準はどれか。

1つ選べ。

- 1 GCP (Good Clinical Practice)
- 2 GLP (Good Laboratory Practice)
- 3 GVP (Good Vigilance Practice)
- 4 GMP (Good Manufacturing Practice)
- 5 GPSP (Good Post-marketing Study Practice)

問 73 薬剤師免許に関する記述のうち、正しいのはどれか。1つ選べ。

- 1 免許を取り消された経歴を持つ者には与えられない。
- 2 米国の薬剤師免許を有していれば、我が国の免許が与えられる。
- 3 免許証の再交付申請中は、薬剤師業務に従事することはできない。
- 4 現住所を変更した場合は、免許証の訂正を申請しなければならない。
- 5 薬剤師名簿に登録されて免許が発効する。

問 74 医療法で規定する医療提供の理念に該当しないのはどれか。1つ選べ。

- 1 生命の尊重と個人の尊厳の保持を旨とする。
- 2 医療を受ける者の意向を十分に尊重する。
- 3 国民自ら健康の保持増進に努める。
- 4 医療の担い手の地位向上に努める。
- 5 医療の担い手と医療を受ける者との信頼関係を基本とする。

問 75 麻薬及び向精神薬取締法で規制される麻薬はどれか。1つ選べ。

- 1 オキサゾラム
- 2 メタンフェタミン
- 3 ブプレノルフィン
- 4 フェニルプロパノールアミン
- 5 コカイン

問 76 医薬品副作用被害救済制度発足の直接の契機となった薬害事案はどれか。

1つ選べ。

- 1 ペニシリンによるショック
- 2 キノホルムによるスモン (SMON)
- 3 ソリブジンとフルオロウラシル系抗がん剤の併用による骨髄抑制
- 4 血液製剤によるC型肝炎ウイルス感染
- 5 血液製剤による HIV 感染

問 77 我が国において、医薬品の薬効大分類別生産金額の順位が、平成 15 年以降のいずれの年においても第 1 位なのはどれか。1つ選べ。

- |          |          |           |
|----------|----------|-----------|
| 1 呼吸器官用薬 | 2 循環器官用薬 | 3 アレルギー用薬 |
| 4 生物学的製剤 | 5 抗生物質製剤 |           |



問 78 後発医薬品を対象としていない制度はどれか。1つ選べ。

- 1 再審査制度
- 2 再評価制度
- 3 副作用・感染症報告制度
- 4 医薬品・医療機器等安全性情報報告制度
- 5 医薬品副作用被害救済制度

問 79 医薬品の治験における一般的な第 I 相試験に関する記述のうち、正しいのはどれか。1つ選べ。

- 1 多数の患者を対象とする。
- 2 薬物動態を調べる。
- 3 至適用法・用量を決定する。
- 4 有効性を検証する。
- 5 二重盲検比較試験によって実施する。

問 80 医療を受ける患者の権利として認めるべきものはどれか。1つ選べ。

- 1 別の患者の薬剤服用歴を閲覧する。
- 2 希望する薬剤の処方を医師に強要する。
- 3 自動車運転を避けるべき旨の服薬指導に従わない。
- 4 医学研究に参加することを拒否する。
- 5 受けた治療の自己負担金の支払いを拒否する。

必須問題 【実務】

問 81 薬剤師の任務は薬剤師法第 1 条に規定されている。この条文の  に当てはまるのはどれか。1 つ選べ。

「薬剤師は、調剤、医薬品の供給その他  をつかさどることによって、公衆衛生の向上及び増進に寄与し、もって国民の健康な生活を確保するものとする。」

- |         |           |        |
|---------|-----------|--------|
| 1 医薬品管理 | 2 地域医療    | 3 薬事衛生 |
| 4 医薬品開発 | 5 医薬品適正使用 |        |

問 82 経口糖尿病用薬のうち、重度の腎障害患者に対して禁忌でないのはどれか。1 つ選べ。

- 1 ボグリボース
- 2 メトホルミン塩酸塩
- 3 シタグリプチンリン酸塩水和物
- 4 グリメピリド
- 5 ピオグリタゾン塩酸塩

問 83 セベラマー塩酸塩錠の用法として適切なのはどれか。1 つ選べ。

- |         |              |          |
|---------|--------------|----------|
| 1 朝昼夕食前 | 2 朝昼夕食直前     | 3 朝昼夕食直後 |
| 4 朝昼夕食後 | 5 朝昼夕食 2 時間後 |          |

問 84 貯蔵又は陳列する場合に、薬事法により常時施錠が義務付けられている医薬品はどれか。1つ選べ。

- 1 ジスチグミン臭化物錠
- 2 ゾピクロン錠
- 3 フルニトラゼパム錠
- 4 ラニチジン塩酸塩錠
- 5 インターフェロンベータ-1b（遺伝子組換え）注射用

問 85 完全静脈栄養法（TPN）施行時のビタミン B<sub>1</sub> 不足によって発症することがあるのはどれか。1つ選べ。

- |              |            |       |
|--------------|------------|-------|
| 1 溶血性貧血      | 2 高アンモニア血症 | 3 壊血病 |
| 4 代謝性アルカローシス | 5 乳酸アシドーシス |       |

問 86 入院患者に麻薬を処方する場合、麻薬を含む院内処方せんに必ず記載しなければならないのはどれか。1つ選べ。

- |               |             |         |
|---------------|-------------|---------|
| 1 患者の住所       | 2 病院の所在地    | 3 病院の名称 |
| 4 麻薬施用者の免許証番号 | 5 処方せんの使用期間 |         |

問 87 入院患者に対する薬剤師の業務内容のうち、薬剤管理指導料算定の要件となるのはどれか。1つ選べ。

- 1 注射薬の混合調製
- 2 投薬・注射歴の管理
- 3 定数配置薬の管理
- 4 バイタルサインの測定
- 5 摂取栄養量管理

問 88 治療によって潰瘍性大腸炎の症状が好転し、6ヶ月間安定している。この状態を表す医学用語はどれか。最も適切なものを1つ選べ。

- 1 完治
- 2 寛解
- 3 再発
- 4 再燃
- 5 増悪

問 89 感冒における「水様鼻汁」や「くしゃみ」などの症状に用いられる漢方薬はどれか。1つ選べ。

- 1 大建中湯
- 2 大黄甘草湯
- 3 小青竜湯
- 4 芍薬甘草湯
- 5 牛車腎気丸

問 90 学校薬剤師を配置しなくてもよい学校はどれか。1つ選べ。

- 1 幼稚園
- 2 小学校
- 3 中学校
- 4 高等学校
- 5 大学